

☆ **版权说明**

本说明书及本说明书所描述的门锁产品，包括其中的微电脑程序的版权，归本公司所有，任何方式的仿制、复制都属侵权行为。

☆ **升级说明**

随着技术发展，本公司产品的功能将根据市场的需求不断升级，如所购产品与本说明书有不同之处，恕不另行通知，如有疑问，请直接与本公司联系，索取最新资料。

☆ **适用说明**

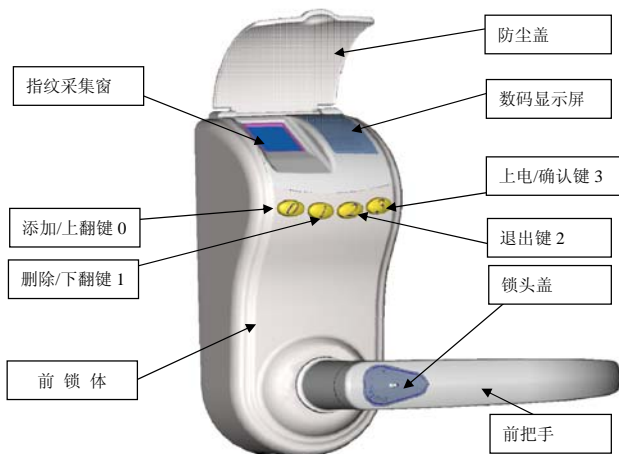
本手册适用于 E10 指纹门锁。

# 目 录

目 录.....	2
<b>第一章 操作说明.....</b>	<b>3</b>
1.1 出厂状态.....	4
1.2 管理员注册.....	4
1.3 添加第 10~99 枚普通用户指纹.....	5
1.4 指纹删除.....	6
1.5 机械钥匙操作说明.....	6
1.6 使用注意事项.....	7
<b>第二章 安装说明.....</b>	<b>9</b>
2.1 安装说明.....	9
2.2 安装要求.....	9
2.2.1 左右开门.....	9
2.2.2 安装条件.....	9
2.2.3 开孔尺寸.....	10
2.3 安装工具.....	11
2.4 安装 [以下安装流程是以右(外推)开门为例] .....	12
2.4.1 门锁的安装流程.....	12
2.4.2 安装的注意事项.....	15
2.5 其他注意事项.....	16
<b>第三章 异常处理.....</b>	<b>17</b>
☆ 更换电池.....	17
☆ 机械钥匙.....	17
<b>第四章 维护.....</b>	<b>18</b>
☆ 锁的表面清洁.....	18
☆ 锁加油.....	18
☆ 更换锁面和把手.....	18
<b>附件一：装箱清单.....</b>	<b>18</b>
<b>附件二：配件.....</b>	<b>18</b>
<b>附件三、品质保证与服务承诺.....</b>	<b>19</b>
<b>售后服务.....</b>	<b>19</b>

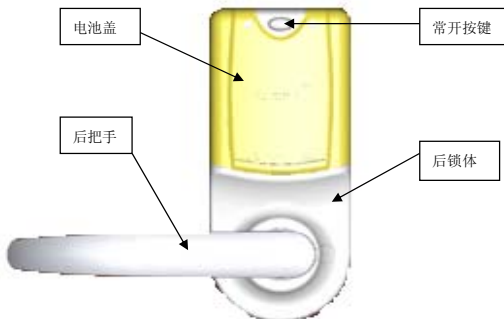
## 第一章 操作说明

本指纹锁一共可以存储 100 枚指纹，第 00 号为管理员指纹，第 01-09 枚为超级指纹，后 10-99 枚为普通指纹，其中第 00 枚指纹具有添加/删除 01~99 号指纹的权限，第 01~09 枚超级指纹具有添加/删除 10~99 号指纹的权限。前锁面有 4 个按键，分别是 0、1、2、和 3 键，如下图所示。



6E 系列后锁体示意图

- 0 键——添加指纹/数字上翻
- 1 键——删除指纹/数字下翻
- 2 键——退出
- 3 键——上电/确认



6E 系列后锁体示意图

## 1.1 出厂状态

出厂时指纹库为空，出厂密码为：000000。输入该密码可以开门。

## 1.2 管理员密码注册

### 1.2.1 管理员密码注册：（更换管理员密码）

- 1：取下任意一节电池，按下 0 键不放，再装上这节取下的电池。听到蜂鸣器“嘀...”一声长叫，显示屏上显示“0”，进入密码设置状态。
- 2：放开 0 键，再按 0 或 1 键来选择要设置的密码数字，输入要设定的 6 位密码。
- 3：输入管理员密码时各键的作用：
  - a:“0”键，为数字输入，从 0 开始往上翻。
  - b:“1”键，为数字输入，从 0 开始往下翻。
  - c:“2”键，为退出输入密码状态。
  - d:“3”键，为确认当前输入的密码数字。
- 4：在输入密码的过程中，显示屏上的两位数：个位上的数是当前正要输入的密码，十位上的数是前一次确认的密码，每选定一位数就按 3 键确认一位密码，在确认输入 6 位有效密码后，蜂鸣器“嘀...”长叫一声显示屏上绿灯亮，重复显示一次刚才输入的 6 位密码。系统自动退出，并自动保存该组密码为管理员密码。
- 5：如果用以上同样的方法再次输入 6 位有效密码后，系统会将以前输入的密码覆盖，仅保存最后一次输入的 6 位有效密码。

### 1.2.2 管理员指纹注册：（第 00 枚指纹）

- 1：取下任意一节电池，然后按下 1 键不放，再装上这节取下的电池。听到蜂鸣器“嘀...”一声长叫。指纹采集窗灯闪一下后长亮。
- 2：再放开 1 键，进入管理员指纹采集状态。
- 3：将管理员的手指放在指纹采集窗上进行采集（此时不要按任何按键）。在采集过程中蜂鸣器“嘀...”一声长叫，把手指拿起来半秒钟再放下去，1 秒钟后蜂鸣器再次“嘀...”长叫一声，显示屏上绿灯亮，显示“00”。说明 00 号管理员指纹采集成功，系统自动退出并保存该指纹为管理员指纹。
- 4：用以上同样的方法再次采集新的管理员指纹后，系统会将以前输入的管理员指纹覆盖，仅保存最后一次采集成功的管理员指纹。
- 5：同一手指的指纹在设为管理员指纹之后，就不能再设为超级指纹和普通指纹。

### 1.2.3 管理员指纹增加超级指纹：（从 01-09 这 9 枚指纹为超级指纹。）

- 1：直接按 3 键，指纹采集窗灯闪烁一下后长亮，5 秒钟内放入管理员指纹进行验证。
- 2：管理员验证成功后，蜂鸣器长叫一声，显示屏上显示管理员指纹号“00”绿灯闪烁。管理员身份验证成功。
- 3：在 5 秒钟之内按下 0 键蜂鸣器“嘀...”叫一声，显示屏上“01”闪烁，（可以是 02、03 等；要看锁内存了几枚超级指纹而定）绿灯常亮。按下 3 键确认当前显示的指纹号。指纹采集窗灯闪烁一下后长亮，进入超级指纹采集状态。
- 4：将要登记超级指纹用户的手指放在指纹采集窗上进行采集。（此时不要按任何按键）在采集过程中蜂鸣器“嘀...”一声长叫，把手指拿起来半秒钟再放下去，1 秒钟后蜂鸣器再次“嘀...”长叫一声，显示屏上绿灯亮，显示“01”。说明“01”号超级指纹采集成功，系统自动退出并保存该指纹为超级指纹。
- 5：同一手指的指纹在设为超级指纹之后，就不能再设为普通指纹。

## 1.3 添加第 10~99 枚普通用户指纹

### 1.3.1 超级指纹用户增加普通用户

- 1: 直接按 3 键, 指纹采集窗灯闪烁一下后长亮。5 秒钟内放入超级指纹进行验证。
- 2: 超级验证成功后, 蜂鸣器长“嘀...”叫一声, 显示屏上超级指纹号“01”闪烁, 超级指纹身份验证成功, 许可增加普通指纹用户 (如果超级指纹号是 02、03; 那么显示的就是 02、03 等)。
- 3: 在 5 秒钟之内按下 0 键蜂鸣器长叫一声, 显示屏上“10”闪烁, 显示屏上绿灯长亮, 按下 3 键, 确认当前显示的指纹号, 指纹采集窗灯闪烁一下后长亮, 进入普通用户指纹采集状态。
- 4: 将要登记的用户手指放在指纹采集窗上进行采集。(此时不要按任何按键) 在采集过程中蜂鸣器“嘀...”一声长叫, 把手指拿起来半秒钟再放下去, 1 秒钟后蜂鸣器再次“嘀...”长叫一声, 显示屏上绿灯亮, 显示“10”。说明 10 号普通指纹用户登记成功, 系统自动退出并保存该指纹为普通用户。
- 5: 同一手指的指纹在设为普通用户指纹之后, 就不能再设为超级指纹。

**备注:**

- ①在确认指纹号之前还可以, 按 0 或 1 键来选择其它的指纹号: 可以选 10-99 之间任一未登记的数字。
- ②已经添加过的超级指纹的同一手指不能继续重复添加为普通用户指纹, 发现此指纹已经添加时候系统提示后退出。
- ③ 管理员指纹也可以增加普通用户指纹: 按 0 或 1 键来选择其它的指纹号: 如果所选的指纹号是 01-09 之间的数字, 加的用户就是超级用户; 所选的指纹号是 10-99 之间的数字, 增加的用户就是一般的普通用户。

### 1.3.2 管理员密码增加指纹用户

- 1: 按 0 或 1 选择密码数字, 按 3 键确认密码, 在确认了 6 位正确的位管理员密码后, 蜂鸣器“嘀...”长叫一声, 显示屏上绿灯闪烁, 密码验证成功。
- 2: 在 5 秒钟之内按下 0 键蜂鸣器“嘀...”长叫一声, 显示屏上“02”闪烁, 绿灯长亮, 按下 3 键确认要登记的指纹号; 指纹采集窗灯闪烁一下后长亮。
- 3: 在 5 秒钟之内将新用户的手指放入指纹采集窗内进行采集。(此时不要按任何按键) 在采集过程中蜂鸣器“嘀...”一声长叫: 把手指拿起来半秒钟再放下去, 1 秒钟后蜂鸣器再次“嘀...”长叫一声, 显示屏上绿灯亮, 显示“02”。说明 02 号指纹采集成功, 系统自动退出并保存该指纹。
- 4: 如果新用户采集失败蜂鸣器“嘀嘀”短叫两声, 显示屏上显示“-”同时亮红灯警告。系统会自动退出。
- 5: 在确认指纹号之前还可以, 按“0”或“1”键来选择其它的指纹号: 如果所选的指纹号是 01-09 之间的数字: 所增加的用户就是超级用户。如果所选的指纹号是 10-99 之间的数字: 所增加的用户就是一般的普通用户。

### 1.3.3 指纹锁用户的正常使用

- 1: 直接按 3 键, 指纹采集窗灯闪烁一下后长亮, 进入待扫描状态。
- 2: 在 5 秒钟内放入已登记成功的指纹, 进行指纹采集。
- 3: 验证成功后, 蜂鸣器“嘀...”长叫一声, 显示屏上显示该用户的登记号, 绿灯亮。5 秒钟内用手前把手开门。
- 4: 五秒钟之后系统会自动退出, 到锁门状态。
- 5: 如果采集失败, 蜂鸣器“嘀嘀”短叫两声, 显示屏上显示“-”同时亮红灯警告。
- 6: 如果因某种特殊原因导致系统无法识别指纹时, 可以用配套的钥匙开门。(或用管理员密码开门)
- 7: 同一个用户我们建议您左右手各登记一枚以上的指纹, 以防手指受伤等意外事件的发生。

### 1.3.4 常开功能的使用

#### 1: 进入常开状态:

1>按 3 键,放入以登记的手指进行验证,在验证用户的手指成功后,5 秒钟之内按下“常开键”。蜂鸣器“嘀...”一声长叫,显示屏上绿灯每 3 秒闪烁一次(在常开状态不用进行任何验证就可以开门)。

2>输入管理员密码,验证通过后,按“常开键”后,门锁处于常开状态。

#### 2: 常开状态的退出:

1>输入可开门的指纹,验证通过后,门锁自动退出常开状态。

2>输入管理员密码,验证通过后,门锁自动退出常开状态。

## 1.4 指纹删除

### 1.4.1 超级指纹删除:

1: 直接按 3 键,指纹采集窗灯闪烁一下后长亮,5 秒钟内放入管理员指纹进行采集。

2: 管理员指纹验证成功后,蜂鸣器“嘀...”长叫一声,显示屏上显示管理员指纹号“00”绿灯闪烁。管理员身份验证成功,(认为管理员许可删除用户)。

3: 在 5 秒钟内再按下 1 键“蜂鸣器“嘀...”长叫一声,显示屏上显示一指纹号:按 0 或 1 键上下翻动,找到要删除的指纹号。按下 3 号键确认删除显示屏上所显示的指纹。

4: 删除成功,蜂鸣器“嘀...”的一声长叫。

### 1.4.2 密码删除用户:

1: 按 0 键或 1 键选择密码数字,按 3 键确认密码,在确认了 6 位正确管理员密码后,蜂鸣器长叫一声,显示屏上绿灯闪烁,按下 1 键绿灯常亮,进入用户删除状态。

2: 此时显示屏上显示一组指纹号:按 0 或 1 键上下翻动,找到要删除的指纹号。再按下 3 键确认后,可删除显示屏上所显示编号的指纹。

3: 管理员指纹和密码都可以删除从 01-99 之间的任意一枚指纹。

### 1.4.3 超级指纹删除普通用户指纹:

1: 直接按 3 键,指纹采集窗灯闪烁一下后长亮,5 秒钟内放入超级指纹进行采集;

2: 超级指纹验证成功后,蜂鸣器“嘀...”长叫一声,显示屏上显示该超级指纹号“01”绿灯闪烁。身份验证成功(所显示的超级指纹号可以是 02、03 等,据登记的指纹而定)。

3: 在 5 秒钟内再按下 1 键蜂鸣器“嘀...”长叫一声,显示屏上显示 10-99 之间的指纹号:按 0 或 1 键上下翻动,找到要删除的指纹号。按下 3 键确认删除显示屏上所显示的指纹。

4: 超级指纹只能删除 10-99 之间的普通指纹用户。

### 1.4.4 清空所有指纹用户:

重新注册一次管理员指纹,就可以将内部的全部指纹一次性全部清除。(操作方法请参照“管理员指纹注册”一节)

### 1.4.5 管理员密码的修改:

重复管理员密码注册操作。

## 1.5 机械钥匙操作说明

### 1.5.1 机械钥匙

在门锁的配件中有三把机械钥匙,也叫应急钥匙,当用密码和指纹无法开门时,可用机械钥匙来开门。

### 1.5.2 机械钥匙开门

1. 将锁头盖钥匙平行插入锁头盖上的孔内。

2. 将锁头盖钥匙顺时针旋转 90 度。
3. 向后拉动锁头盖钥匙，取下锁头盖。
4. 将机械钥匙垂直插入锁头孔。
5. 将钥匙转动（当门锁为右开门时顺时针旋转，当门锁为左开门时逆时针旋转）90 度，此时钥匙为平行状态，门锁既处于开门状态。
6. 向下转动前把手约 50 度即可开门。

### 1.5.3 机械钥匙关门

1. 将钥匙转动（当门锁为右开门时逆时针旋转，当门锁为左开门时顺时针旋转）90 度，此时钥匙为垂直状态，拔出钥匙，门锁既处于锁门状态。
2. 当不用机械钥匙时将锁头盖盖上。

## 1.6 使用注意事项

**为保障您的财产安全，请您在指纹锁正式投入使用时，先将您自己设为管理员和更换出厂密码。**

### 1.6.1 低电压报警提示

在正常使用的过程中，按下 3 键听到蜂鸣器连续“嘀...嘀...嘀...”三声长叫报警，说明电池的电量快用完，需要尽快更换电池。

### 1.6.2 操作成功&失败提示

一般情况下，凡是操作成功蜂鸣器都会长叫一声，显示屏上绿灯亮。然后进入相应的状态。操作失败蜂鸣器短叫两声，显示屏上亮红灯警告。然后退出状态。

### 1.6.3 管理员指纹和管理员密码的区别

用新密码覆盖原密码后，其用户不会被删除。如果用新的管理员指纹覆盖原管理员指纹所有的用户都将一次性全部删除。(密码除外)

### 1.6.4 外接应急电源

如果因特殊原因没有及时更换电池，锁内电池又无电时；可用 9 伏电池外接应急电池进行供电。

### 1.6.5 本机使用 4 节 1.5 伏 5#碱性电池，装电池时正负极性不能接反。

### 1.6.6 在采集指纹的时候，手指尽量贴平指纹采集窗镜片表面。

## 第二章 安装说明

### 2.1 安装说明

本说明书适应于以下门锁类型：E10 款智能指纹锁系列

### 2.2 安装要求

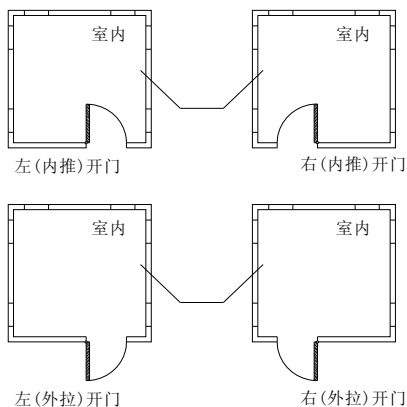
#### 2.2.1 左右开门[以人在室外作为参考]

**左(内推)开门:**站在门的外面, 面对门如果门锁的合页在人的左边、且往室内推才能开门。

**右(内推)开门:**站在门的外面, 面对门如果门锁的合页在人的右边、且往室内推才能开门。

**左(外拉)开门:**站在门的外面, 面对门如果门锁的合页在人的左边、且往室外拉才能开门。

**右(外拉)开门:**站在门的外面, 面对门如果门锁的合页在人的右边、且往室外拉才能开门。



图(1) 房门开向示意图

如图 1 所示, 相应门锁亦有**左(内推)开门**、**右(内推)开门**、**左(外拉)开门**、**右(外拉)开门**之分, 安装时要选择与门开的方向一致的门锁, 亦可由专业人员现场改装。

#### 2.2.2 安装条件

1. 木质门、防火门（按 2.2.3 中的尺寸开孔）；
2. 门厚要求：

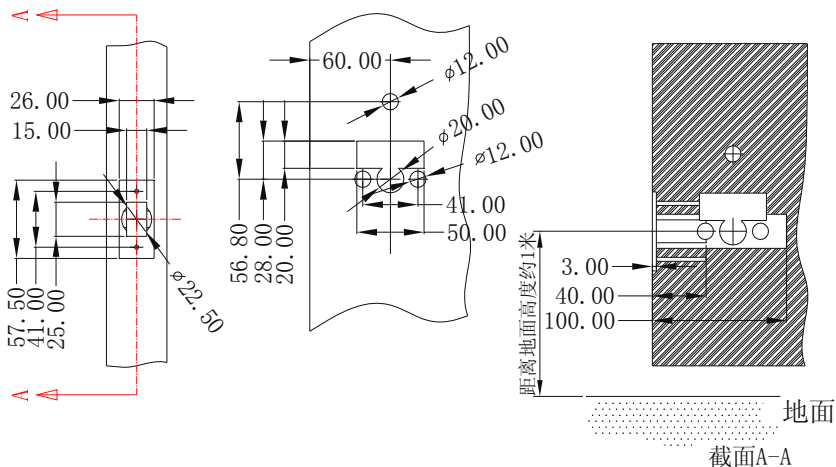
款式	智能指纹锁系列
最小范围	35mm
最大范围	80mm

为了便于安装请首先确认门的厚度是否满足上述要求;当门厚不足时请使用我司提供的垫板。

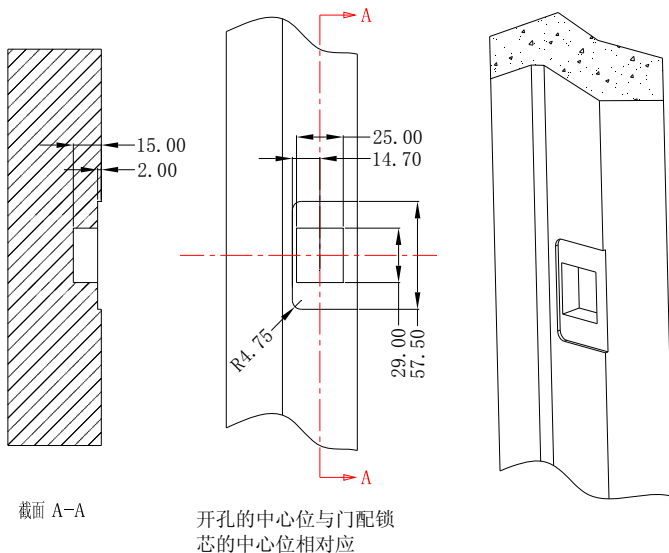
3. 把手中心约与地面高 1 米。



2.2.3 开孔尺寸



图(2) 智能指纹锁系列开孔图(门)



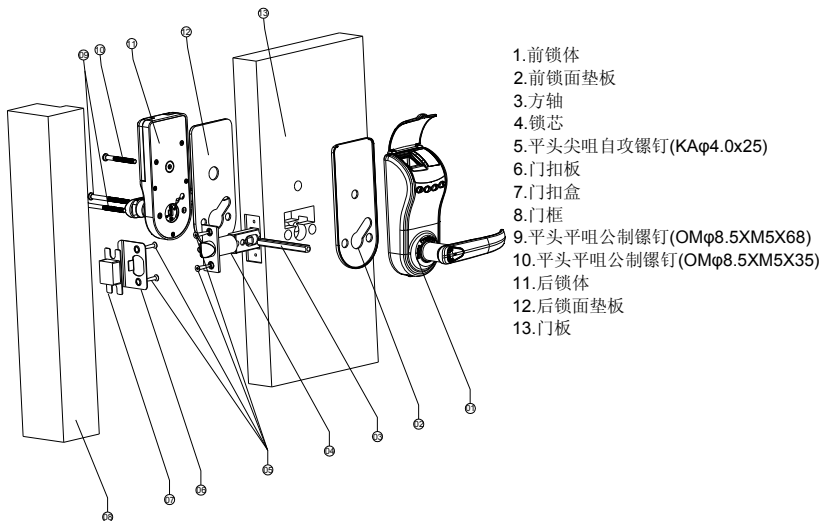
图(3) 智能指纹锁系列开孔图(门框)

## 2.3 安装工具



图(4) 安装门锁所需工具一览

## 2.4 安装 [以下安装流程是以右(内推)开门为例]

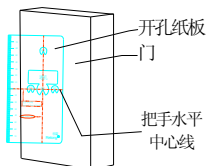


图(5) 智能指纹锁 门锁组立图

### 2.4.1 门锁的安装流程

#### 1. 确定开孔基准线和开孔位置

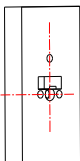
在距门底端一定高度(例如: 100cm)处画一条水平线作为门锁把手的水平中心线, 再将开孔纸板把手中心线的缺口对准门上所画的把手中心且纸板的边缘与门边缘对齐; 在门的内外面画出开孔的位置线(包括孔的轮廓和孔的中心线), 将把手中心线延伸到门的侧面画出侧板与锁体轮廓(如下图所示)



智能指纹锁系列

#### 2. 开孔

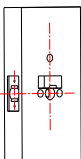
从门的内外面分别钻孔, 为避免将门钻裂, 钻孔深度约为门厚的 1/2 即可, 开方孔时可在中心线上先用钻头钻穿, 再用线锯根据画线轮廓锯出外型。



智能指纹锁系列

### 3. 开槽

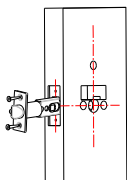
根据 2.2.3 节的尺寸图，在木门中心线上用凿子、钻开侧板槽和锁芯槽。



智能指纹锁系列

### 4. 安装锁芯

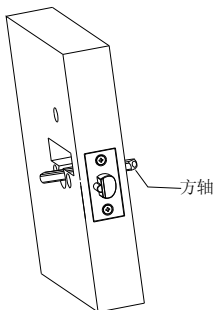
将 E10 锁芯插入修好的木门内，用沉头自攻螺钉(KA4x25mm) 将锁芯固定在木门上，并确保锁芯伸缩灵活



智能指纹锁系列

### 5. 安装前锁体

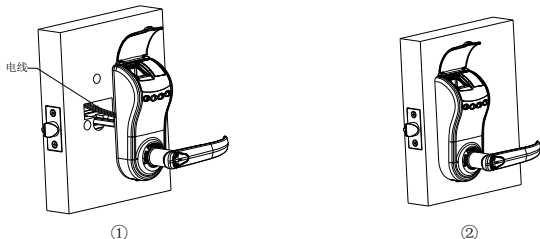
①：装方轴，在装方轴时按下图所示安装：



图(6) 方轴安装示意图

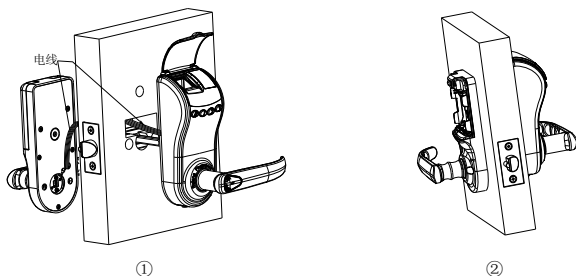
②：先将前锁体上的电线从门上的方孔处穿过（如下图①所示），再把前锁体装在门上（如下图

②所示，当门不够厚时必须加对应的垫板）。



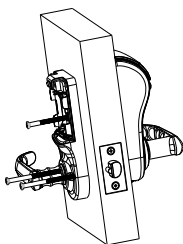
#### 6. 安装后锁体

先将后锁体上的电池盖与电池拆下，再把后锁体与前锁体的线路接好（如下图①所示），然后再把后锁体装在门上（如下图②所示，当门不够厚时必须加对应的垫板）。



#### 7. 固定前、后锁体

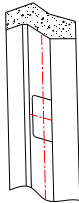
先把螺钉放到对应的孔内（如下图①所示），再用十字螺丝刀将螺钉扭紧（要使前、后锁体稍微有一点松动），然后调试前、后锁体（要使前、后锁体相互对称，侧面与门的侧面平行，并切把手、锁舌要活动顺畅），当调试好前、后锁体后再扭紧螺钉（要使前、后锁体不能松动），最后将电池、电池盖装到后锁体上。



图①

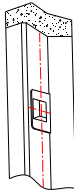
#### 8. 确定门扣盒和门扣板的开孔位置

将门与门框靠近，在门框上画出把手中心线，按照图 2.2.3 的开孔尺寸画出门扣盒、门扣板的外形。



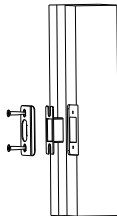
9. 开门扣盒和门扣板孔

按照指定开孔图尺寸开门扣盒与门扣板孔，并用凿子修好。



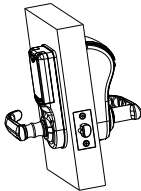
10. 安装门扣盒和门扣板

将门扣盒和门扣板装入门框，并用 KA4x25 沉头自攻螺钉固定好



11. 调试门锁

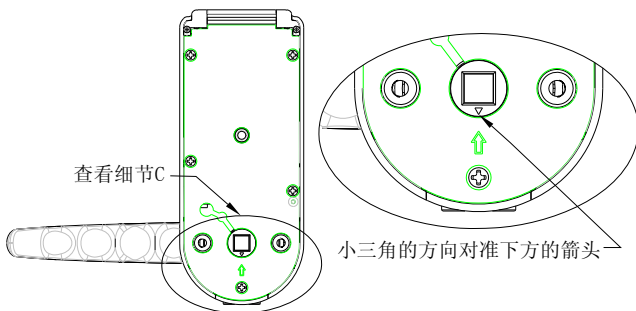
按上一章操作使用说明中的内容调试门锁。



智能指纹锁系列

2.4.2 安装的注意事项

1. 安装前先检查门厚是否符合相应的极限门厚，如厚度不够则加我公司提供的垫板；
2. 安装时拿取门锁，要小心轻放，以免刮花、刮伤表面与损坏电线；
3. 在安装前锁体之前先检查其背后的凸柱是否处下图状态；



#### 智能指纹锁系列

4. 扭紧后把手下面的 M5 螺钉时，先将把手转到开门位置，再扭紧；
5. 在固定前后锁体时，不要压住内部的连接线。

## 2.5 其他注意事项

- ☆ 指纹门锁需使用标准 1.5V 碱性电池，勿用酸性电池，以免腐蚀门锁。
- ☆ 应在室内装修完毕后，再安装电脑门锁，以免造成污染及损坏。
- ☆ 安装门锁时应首先安装好闭门器和门吸，以免损坏门把手和锁舌（方舌）。
- ☆ 锁正式交付使用前应用保护套保护好把手。
- ☆ 禁止用异物非法操作，以免损坏通讯触点。

## 第三章 异常处理

### ☆ 更换电池

低压报警后请及时更换电池。

### ☆ 机械钥匙

如某种原因，致使电路板损坏，不能开锁，可用机械钥匙将锁打开。



## 第四章 维护

### ☆ 锁的表面清洁

为使锁的表面保持光滑，请定期用柔软、干净的干布擦拭锁的表面，勿用水、酒精或其它化学品清洁锁的表面，以免造成损坏或锈蚀。

### ☆ 锁加油

如锁转动不灵活或不能保持正确的位置，则应请专业人员将锁芯部分加注机械润滑油。

### ☆ 更换锁面和把手

如锁面和把手被划伤，则可向本公司购买更换。

## 附件一：装箱清单

序号	名称	数量	单位	备注
1	前锁面组合	1	套	
2	后锁面组合	1	套	
3	单锁舌锁芯	1	套	
4	扣盒	1	个	
5	扣板	1	个	
6	E10 前、后垫板	各 1	片	(可选)
7	AA 电池	4	节	
8	沉头自攻螺钉 KA4x25	4	颗	固定锁芯与扣板
9	固定柱	2	根	
10	半沉头十字螺钉	3	颗	
11	方轴	1	根	
12	机械钥匙	3	把	
13	锁头盖钥匙	1	把	
14	开孔模板	1	张	
15	说明书	1	本	
16	合格证	1	张	
17	保修卡	1	本	

## 附件二：配件

产品配件是产品在使用过程中，必须要的产品相关部件。

			
单锁舌锁芯	扣盒	扣板	机械钥匙
			
锁头盖钥匙	沉头自攻螺钉	固定柱	半沉头十字螺钉
			
方轴	AA 电池	垫板	开孔模板

## 附件三、品质保证与服务承诺

### 售后服务

- 1、提供一年免费服务，免费保修期限为自购买之日起一年时间。
- 2、保修期内，如出现以下情况，将不在保修范围之内，维修时收取成本费。
  - (1) 超出保修期限，或非正规渠道购买的产品；
  - (2) 用户使用不当，自行拆卸、人为损坏或不可抗力等意外因素造成的损坏；
  - (3) 在非指定维修点维修过的门锁。
- 3、终身维护，一年之后的维修收取成本费。